

BULLETIN D'INFORMATIONS RURAL MAHORAIS

Rédacteurs

Réseau rural: Cécile Morelli

RITA: Diane Rakotomanga

Plan Ecophyto: Sarah Bunel

Contributeurs: PAI ; CFPPA

Bonjour à tous,

Voici le nouveau bulletin d'informations pour le développement agricole et rural de Mayotte. Afin de donner plus de visibilité aux événements et contenus, nous vous proposons ce bulletin qui regroupera dorénavant trois lettres existantes : celles du plan Ecophyto, du réseau RITA et du Réseau rural.

Ce bulletin a également vocation à accueillir et partager toutes les informations émanant des structures et acteurs partenaires agricoles et ruraux, avec une diffusion à minima trimestrielle.

Restant à votre écoute, pour toutes vos questions, remarques, suggestions, nous vous souhaitons une bonne lecture!

Cécile, Diane et Sarah

Evènements

20 avril - 9H

Séminaire demande
de paiement des
aides FEADER

Lycée de Coconi



21 mai - 9H/15H



Jardin botanique de
Coconi



28 mai - 9H/13H

Journée de
l'agroécologie

Lycée de Coconi



Appels à projet

Fondation Carasso : Pour une transition agroécologique par l'échange et le partage

OFB : Seconde édition de l'appel à projets Biodiv'Eco : direction l'Océan Indien

Action du plan Ecophyto II+ piloté par les ministères en charge de l'agriculture, de l'écologie, de la santé et de la recherche avec l'appui technique et financé de l'Office Français de la Biodiversité.



Ce projet est cofinancé par le Fonds Européen Agricole pour le Développement Rural. L'Europe Investit dans les zones rurales.



FORMATIONS ET ATELIERS



Thématique	Organisme	Date et lieu	Contact
Taille des agrumes et conduite d'un verger	Réseau RITA	13 Avril à Coconi (8H00, Salle Jasmin, Lycée agricole) 11 Mai à Chiroungui 2 Juin à Mamoudzou (CAPAM)	Balkiss MEGHAZI balkiss.meghazi@educagri.fr Naoilou YAHAYA n.yahaya.chambagri.mayotte@gmail.com
Utilisation et entretien de la tronçonneuse et de la débroussailleuse	CFPPA	6-13 Avril au lycée de Coconi Complet	Klelia BERGER CLUZEL klelia.cfppa@gmail.com 0639 29 56 12
Observation des cultures (maladies-ravageurs-auxiliaires)	Plan ECOPHYTO PAI	13 avril-exploitation agricole de Toioussi Issoufou Complet	Pierre BABY pierre.baby@educagri.fr 0639 60 80 81
Session d'information collective pour les porteurs de projets	PAI	19 Avril Lycée agricole de Coconi	Hélène. BERTHELOT pai.mayotte@outlook.fr 0639 63 33 39
Technique de greffage de plants d'aubergines	Réseau RITA	25 avril à la COOPAC de Tsingoni	Julie FLEUET conseiller@coopac.fr 06 67 78 07 72
Café -débat Réfléchir à sa commercialisation	PAI	26 Avril	Hélène. BERTHELOT pai.mayotte@outlook.fr 0639 63 33 39
Conduite et utilisation du motoculteur et du tracteur	CFPPA	19-29 Avril au lycée de Cocini	Klelia BERGER CLUZEL klelia.cfppa@gmail.com 0639 29 56 12
Atelier filet tomates	Réseau RITA	Début Mai	Julie FLEUET conseiller@coopac.fr 06 67 78 07 72
Auxiliaires des cultures	Plan ECOPHYTO	A venir	Pierre BABY pierre.baby@educagri.fr 0639 60 80 81



Le réseau RITA MAYOTTE

6 nouveaux projets pour 2022-2023

Les projets BIOFERM, INNOVEG et DEFI-ANIMAL 2018-2021 se sont clôturés fin décembre 2021.

Six nouveaux projets ont été déposés pour 2022-2023 et vont débiter dans les mois qui suivent. Ils répondent aux besoins du territoire et des producteurs en matière de productions végétale et animale. Ces projets sont, comme les précédents, financés par le FEADER et l'ODEADOM.



Projet Jéjé Forêt

Objectif : Caractériser et valoriser la multifonctionnalité du Jardin Mahorais

Axes de travail : 1) Caractérisation de la diversité des systèmes agroforestiers; 2) Evaluation des performances des systèmes agroforestiers;

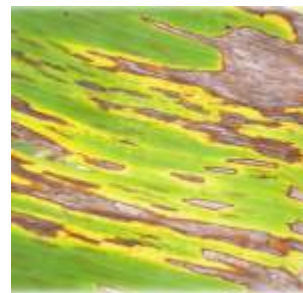
Structures impliquées : CIRAD, UICN, MNE, CD/DRTM

Projet MahoSinza

Objectif : Préserver la production de la bananeraie mahoraise face aux bioagresseurs actuels et émergents

Axes de travail : 1) Diagnostic des bio-agresseurs du bananier à Mayotte; 2) Évaluation de la résistance des variétés au FOC-TR4, de leur potentiel de production, et de leur acceptabilité par les producteurs et consommateurs;

Structures impliquées : CIRAD, CAPAM, DAAF/SALIM, CD/DRTM, ANSES, VITROPIC, Flore de Mayotte



Projet AgrumQuaM

Objectif : Développer une agrumiculture de qualité à Mayotte

Axes de travail : 1) Préservation des variétés locales et de la qualité sanitaire des nouvelles variétés introduites; 2) Gestion agro-écologique des vergers;

Structures impliquées : CIRAD, CAPAM, CD/DRTM

Projet Conservation des races locales

Objectif : Renforcer les organisations d'éleveurs pour co-construire des programmes de conservation et de valorisation des races locales de ruminants

Axes de travail : 1) Soutien aux démarches d'identification, de caractérisation et de reconnaissance des populations locales de ruminants; 2) Elaboration de référentiels technico-économiques pour l'élevage des races locales et métis; 3) Co-construction de programmes de conservation et de valorisation des races locales;

Structures impliquées : CIRAD, CAPAM, INRAE, IDELE, CAPGENE, LVAD, LABOGENA



Projet Santé animale

Objectif : Consolider les filières animales à Mayotte par une meilleure gestion des risques infectieux et de l'usage des antibiotiques

Axes de travail : 1) Appui à la surveillance et au contrôle des maladies infectieuses ayant un impact sanitaire et/ou économique en santé animale; 2) Hygiène Biosécurité dans les élevages pour renforcer leur productivité et viabilité; 3) Renforcement des compétences en santé animale;

Structures impliquées : CIRAD, GDS 976, CAPAM, Coopératives, DAAF/SALIM, Vétérinaires

Projet Développement de l'apiculture mahoraise

Objectif : Développer la filière apicole en s'appuyant sur la recherche

Axes de travail : 1) Expérimentation de ruches tests en milieu paysan pour améliorer les connaissances sur la domestication de l'abeille mahoraise; 2) Former les acteurs au suivi sanitaire et assurer le suivi sanitaire des colonies; 3) Faire un état des lieux des pratiques d'extraction, de conditionnement, de commercialisation et caractériser les miels de Mayotte;

Structures impliquées : CAPAM, ITSAP, INRAE, EPN COCONI



Réseau rural de Mayotte

C'est ensemble que se construit l'avenir des territoires

Parlons FEADER Focus sur les projets financés dans le cadre du programme LEADER

Les Mamas Shingos gagnent le 3ème prix européen LEADER pour l'égalité femmes- hommes

Projet porté par la mairie de Bandrélé et financé par le Gal Ouest Grand Sud



Visite de la Commission européenne lors du lancement du projet

Au sein du séminaire européen LEADER qui s'est tenu début Mars en Bretagne, s'est déroulée la cérémonie de remise de « Prix européen LEADER pour l'égalité femmes-hommes ». Celui-ci avait pour objectif de valoriser toutes les initiatives des porteurs de projet qui œuvrent quotidiennement pour cette égalité au sein de leurs territoires ruraux.

Pré-sélectionné parmi des dizaines de projets venus de toute l'Europe et de ses régions ultra périphériques dont Mayotte, le projet porté par la Mairie de Bandrélé a mis en avant la réalisation d'investissements au profit de la

sauvegarde et du développement de l'activité ancestrale des Mamas Shingos. Finançant la restauration et la sécurisation de l'Ecomusée du Sel, ce projet a permis à l'association des Mamas Shingos d'avoir un nouveau souffle pour développer une activité économique avec un meilleur impact touristique et une plus-value sur la vente de la production, participant ainsi à leur autonomie financière et la valorisation de leur savoir faire.

Nous les félicitons pour ce 3ème prix, toute la cérémonie de remise des prix est visible sur le site de LEADER France . Contact : leader.daaf976@agriculture.gouv.fr, galouestgrandsud@gmail.com

Focus sur les acteurs du développement rural

Au cœur de l'installation : le PAI

Le Point Accueil Installation (PAI), porté par le Syndicat des Jeunes Agriculteurs de Mayotte, a ouvert en 2017, il se situe dans l'enceinte du lycée de Coconi. Il a comme mission d'accueillir tout porteur de projet qui envisage de s'installer en agriculture ou de développer son activité agricole.

Le PAI peut notamment :

- informer sur tous les dispositifs existants à Mayotte (formation, financement, recherche de foncier...), sur les possibles futurs partenaires, les dynamiques de filières sur le territoire, les réglementations et orienter le porteur de projet vers les structures appropriées.
- l'accompagner dans la réflexion et la définition du projet d'installation et à l'élaboration du document d'autodiagnostic, au pré-dimensionnement de son projet
- guider le porteur de projet dans ses démarches d'acquisition de compétences adaptées à son projet et de recherche de maîtrise foncière

Le PAI propose également le stage 40H qui permet de candidater à l'aide à la l'installation.

Le PAI a mis en place depuis début 2022 les sessions d'informations collectives, aux quatre coins de l'île, qui permet de donner un premier niveau d'informations sur les démarches et les points importants d'une installation.

En parallèle de cela, le PAI anime les comités techniques de l'installation, rassemblant tous les acteurs qui peuvent intervenir auprès des porteurs de projets, et propose des groupes de travail thématiques.

Il ouvre aussi ses portes largement les mercredi après midi avec ses cafés débats, sur des sujets aussi variés et riches que les semences paysannes, l'agriculture syntropique, la ressource en eau ou encore le métier de tisanier ...

Le PAI sera présent dès la prochaine parution dans cette lettre d'informations!

Contact : 06 39 63 33 39—pai.mayotte@outlook.fr/ 06 39 25 92 85—pai.ppp@outlook.fr

Ateliers participatifs des structures dans le cadre de l'accompagnement à l'installation



LE PLAN **ECOPHYTO** MAYOTTE



LES FERMES DEPHY

Le réseau DEPHY ferme est implanté à Mayotte depuis 2016. Il regroupe un collectif d'une dizaine d'agriculteurs qui travaillent ensemble sur les problématiques de réduction des produits phytosanitaires. En 2022 le collectif a été rejoint par 3 nouveaux agriculteurs pour atteindre un total de 9. Suite à la première réunion menée par Anaïs Carpente, ils ont entamé une réflexion commune sur les associations culturales permettant de réduire l'utilisation des phytosanitaires. Une plus grande connaissance des interactions entre les plantes cultivées et les plantes de services est nécessaire afin de développer des agrosystèmes durables et économes en pesticides.

Anaïs CARPENTE - Animatrice réseau DEPHY- anaïs.carpente@educagri.fr

LA SERRE DES AUXILIAIRES

Les interactions entre les plantes de services, les ravageurs et les auxiliaires de culture sont encore méconnues dans les milieux tropicaux et en particulier à Mayotte. Dans le cadre du suivi de santé du végétal du Plan Ecophyto, une serre a été mise à disposition par le lycée agricole. La serre des auxiliaires permettra d'observer dans un espace semi-fermé les relations entre les espèces de cultures et les plantes de service potentielles. L'étude permettra alors d'identifier les plantes pouvant jouer un rôle de plante compagne en attirant les ravageurs et en favorisant les auxiliaires de cultures. Durant les prochaines semaines plusieurs planches associant culture de rente et plante compagne seront mises en place afin de connaître ces interactions.

Pierre BABY - Chargé de mission SBT - pierre.baby@educagri.fr



Crédit: Pierre BABY

LES ENQUÊTES A-PIC

Depuis Novembre 2021, le chargé de mission transfert du Plan Ecophyto A-PIC parcourt les exploitations avec les agents de la CAPAM. Ils interrogent les agriculteurs sur leurs connaissances des produits phytosanitaires et des risques associés pour l'environnement et la santé. Suite à cette première phase de diagnostic, des formations seront proposées aux agriculteurs autour des équipements de protection individuelles et des techniques alternatives à l'utilisation des produits phytosanitaires. Des parcelles de démonstration seront mises en place chez les agriculteurs. Elles permettront d'échanger avec eux autour de situations concrètes.

Niry DIANZINGA - Animateur transfert ECOPHYTO - A-PIC - niry.dianzinga@educagri.fr



Crédit : Niry DIANZINGA