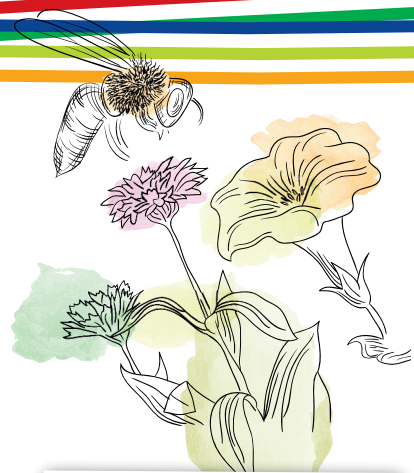




# L'apiculture dans les Dom

## LE VARROA, UNE MENACE POUR LES ABEILLES DOMESTIQUES

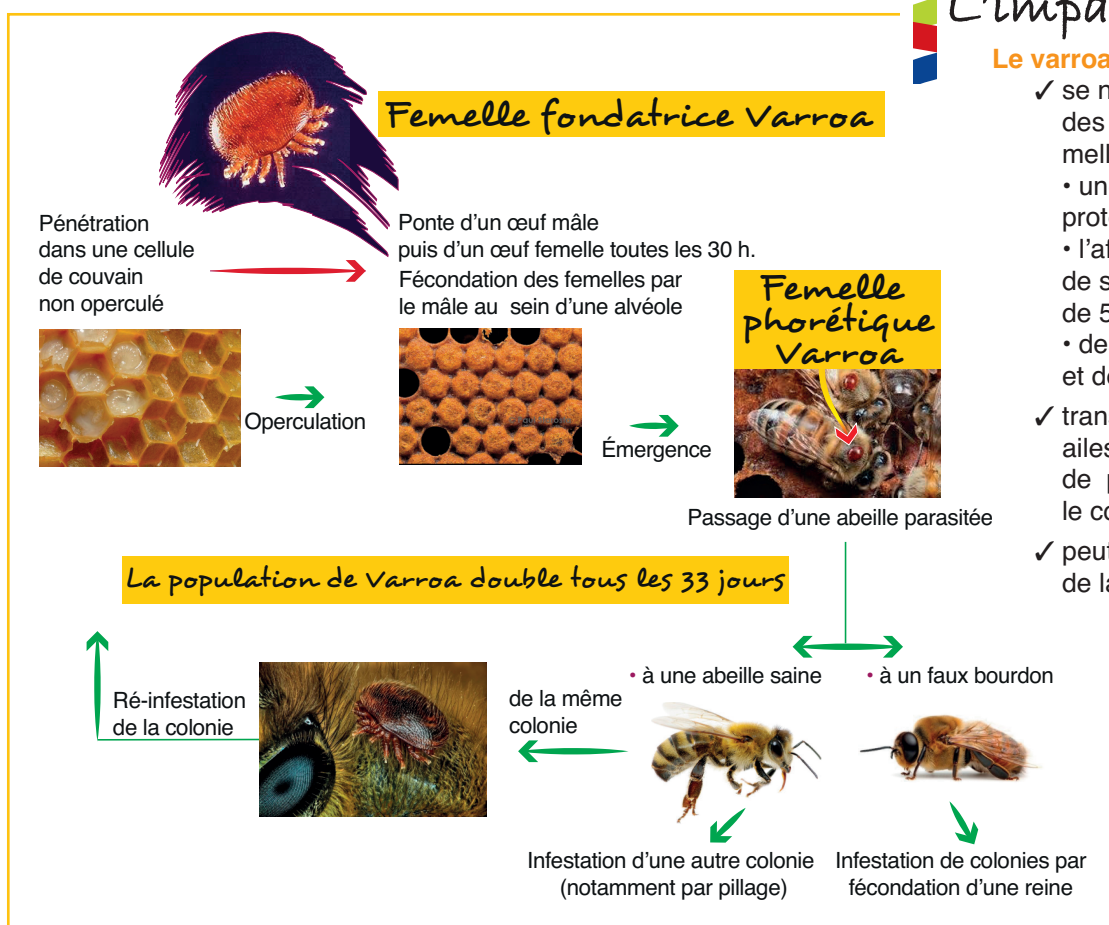


**LE VARROA (*VARROA DESTRUCTOR*), UN ACARIEN ECTOPARASITE**, est la principale menace sanitaire qui pèse sur les abeilles mellifères à l'échelle mondiale et particulièrement dans les départements d'outre-mer (Dom). Il est présent en Guadeloupe, en Martinique, en Guyane et à La Réunion dans toutes les colonies, sauvages et domestiques. Il est encore absent à Mayotte. Depuis son apparition à La Réunion en 2017, la mortalité des colonies est passée de 0,2 % à 22-37 % sur ce territoire.

Février 2020 — version 2

### Le cycle du parasite

Le varroa se multiplie dans le couvain avec une préférence pour le couvain de faux bourdons

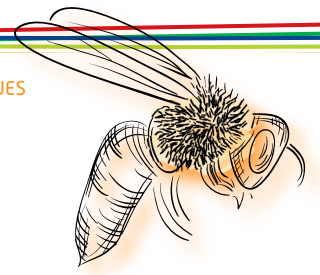


### L'impact sanitaire

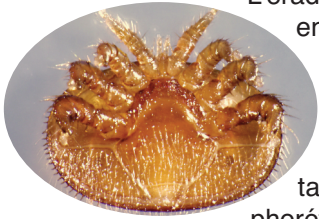
Le varroa :

- ✓ se nourrit de l'hémolymphe et des corps gras de l'abeille mellifère conduisant à :
  - une diminution du taux de protéines de l'abeille
  - l'affaiblissement et réduction de son espérance de vie de plus de 50 %
  - des malformations des ailes et de l'abdomen ;
- ✓ transmet des virus : le virus des ailes déformées, des virus de paralysie, des virus affectant le couvain ;
- ✓ peut être vecteur du bacille de la loque américaine.





## La lutte contre le varroa



L'éradication du parasite n'est pas envisageable. Les plans de gestion ont pour objectif minimal d'abaisser la pression parasitaire dans les colonies en miellée à un taux inférieur à 3 varroas phorétiques pour 100 abeilles.

La lutte contre le varroa, essentiellement chimique, repose sur une douzaine de formulations anti-parasitaires. Son efficacité est limitée car la reine pond toute l'année. Le varroa a donc en permanence à sa disposition du couvain dans lequel il est protégé des traitements.

L'apiculteur peut associer à ces traitements des mesures de lutte physique comme le piégeage des varroas dans le couvain de faux bourdons ou l'encagement de la reine (voire la destruction du couvain) pendant une vingtaine de jours, complété d'un traitement à l'acide oxalique.

En l'absence de traitement, l'issue est fatale pour la colonie, dont l'effondrement est brutal.

Afin de limiter l'apparition de résistances aux traitements, des programmes de sélection de lignées d'abeilles locales à la fois résistantes au varroa et productives sont mis en place.

## La prévention

Des mesures d'épidémiologie indispensables dans les territoires indemnes de varroa : mise en place d'un réseau de ruchers sentinelles, inspection sanitaire régulière chez les apiculteurs, plan de lutte précoce en cas d'arrivée du parasite

Des mesures d'épidémiologie qui restent prioritaires ailleurs : suivi des souches de varroa, surveillance de dangers sanitaires de première catégorie, comme le Petit Coléoptère des Ruches (*Aethina tumida*) ou la loque américaine.



### Plusieurs méthodes pour compter les varroas phorétiques

- le sucre glace ou le lavage à l'alcool ou au détergent qui permettent de décoller les varroas d'un échantillon d'abeilles dans un bocal ;
- la méthode des langes graissés qui permet de comptabiliser les mortalités naturelles des varroas tombés au fond des ruches, à travers un plancher totalement grillagé.

La loque américaine est causée par la bactérie *Paenibacillus larvae*. C'est une autre maladie grave, spécifique du couvain.



### CONTACT

• Olivier Esnault  
olivier.esnault@gds974.re