

Du 24 octobre au 11 novembre 2016

DIAGNOSTIC DES HAIES de l'exploitation agricole

Bardeau Cammas Barbara
BTS Gestion et Protection de la Nature



Sommaire

Introduction.....	3
Diagnostic des haies.....	3
Localisation des haies.....	3
Connectivités.....	3
La constitution des haies	3
Liste des essences locales.....	4
Les différentes fonctions des haies.....	5
Cartes.....	6
Représentation des haies de l'exploitation.....	6
Emplacements des espaces vides des haies du bocage.....	8
Localisation possible de terriers de rats.....	19
Propositions.....	21

Introduction

Dans le cadre de mon stage, il m'a été demandé de faire, dans un premier temps, le diagnostic des haies de l'exploitation engagées dans la MAEC (Mesure Agro-Environnementale et Climatique) « entretien de haies » ; ainsi que de faire, dans un second temps, des propositions en terme d'entretien des haies et de replantation.

Diagnostic des haies

Localisation des haies

En bord de chemin/parcelle	66.67 %
En clôture de deux parcelles	22.22 %
En milieu de parcelle	18.52 %

La plupart des haies sont en bord de chemin ou de parcelle car elles délimitent les îlots sur lesquels sont présentes les haies. Et dans les autres cas, les haies séparent des cultures différentes.

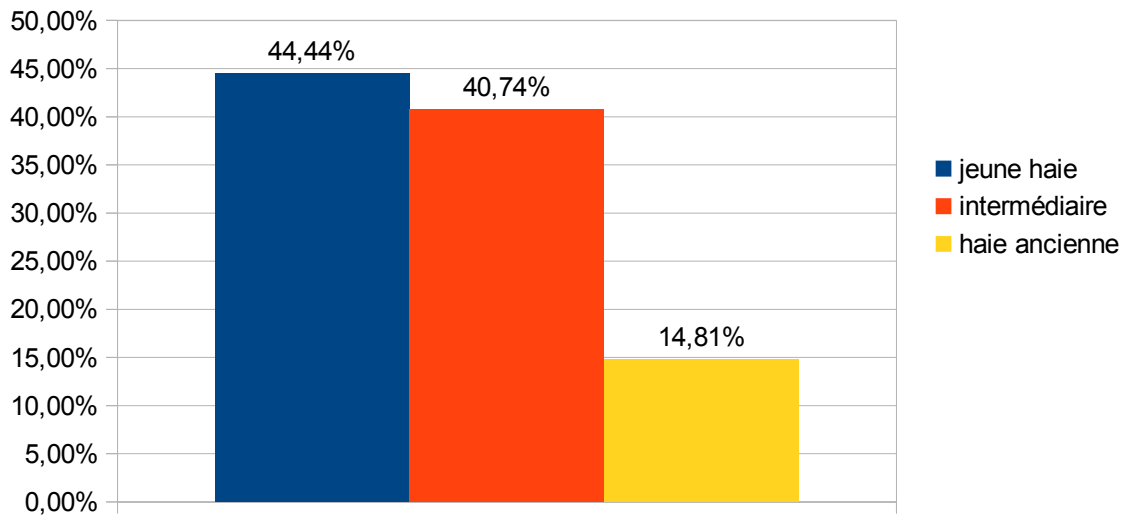
Connectivités

Haie isolée	18.52 %
Haie proche	22.22 %
Réseau de haies	62.96 %

Hormis les quelques haies isolées ou pas assez proches pour constituer un réseau, les haies de chaque îlot de l'exploitation forment un réseau de haie.

La constitution des haies

constitution du bocage



Ce graphique montre que plus des trois quart des haies sont d'un jeune âge ou d'un âge intermédiaire. Ainsi, certaines haies ont été replantées, et d'autres on vu leur végétation évoluer et se régénérer..

Liste des essences locales

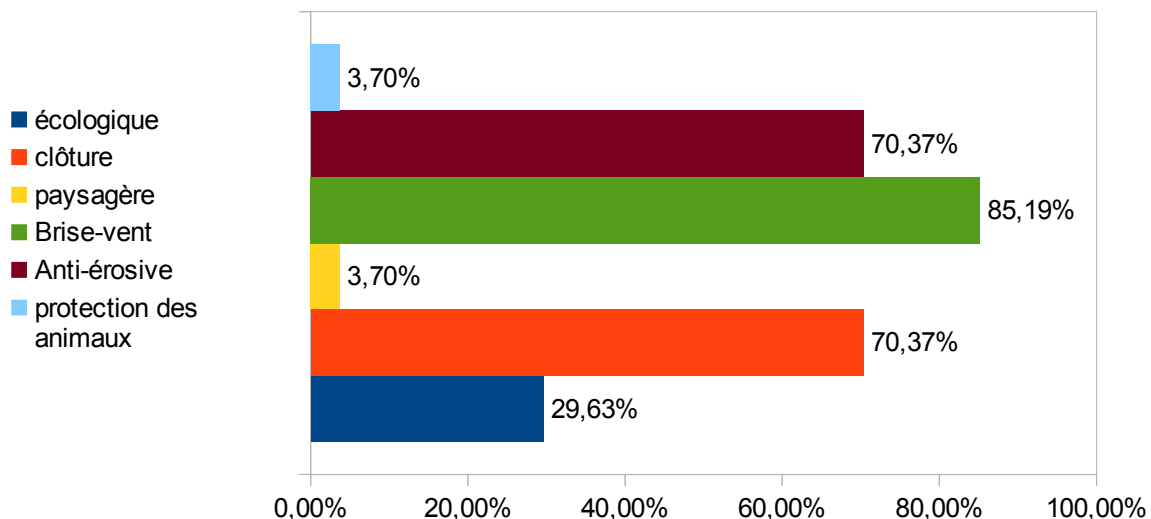
- *Eucalyptus*, Eucalyptus – Exotique
- *Pithecellobium dulce*, Tamarin de l'inde – Exotique
- Manguier – Exotique
- *Ficus sp*, Ficus – Exotique
- *Casuarina equisetifolia*, Filaos - Exotique
- *Bambou sp*, Bambou – Exotique
- *Schinus terebinthifolius*, Faux poivrier – Exotique
- *Litsea glutinosa*, Avocat marron – Exotique
- *Leucaena leucocephala*, Cassi – Exotique
- *Albizia lebbek*, Bois noir – Exotique
- *Hiptage benghalensis*, Liane papillon – Exotique
- *Dodonea viscosa*, Bois d'arnette – Endémique de la Réunion
- *Agave americanae*, Choka bleu – Exotique
- *Vepris lanceolata*, Patte poule – Endémique de la Réunion
- *Cossinia pinnata*, Bois de judas – Endémique de la Réunion
- Mahot – Endémique de la Réunion
- *Hibiscus tiliaceus*, Mova – Exotique
- *Lantana camara*, Galabert – Exotique

- *Achyranthes aspera*, Herbe d'Eugène – Exotique
- *Amaranthus viridis*, Pariétaire – Exotique
- *Eleusine indica*, Gros chiendent - Exotique
- *Solanum nigrum*, Morelle – Exotique
- *Melochia pyramidata*, Herbe dure – Exotique
- *Commelina diffusa*, Herbe d'eau – Exotique
- *Olea europaea*, Bois d'olive noire – Endémique
- *Phyllanthus amarus*, Ti tamarin blanc – Indigène
- *Parthenium hysterophorus*, Camomille – Exotique
- *Panicum maximum*, Herbe fataque – Exotique
- *Cardiospermum halicacabum*, Liane poc-poc – Exotique
- *Raphanus raphanistrum*, Ravenelle – Exotique
- *Cynodon dactylon*, Petit chiendent – Exotique.

Parmi ces essences, le Bois de judas est une espèce mellifère. En effet cette plante produit du nectar que les abeilles mellifères transforment en miel.

Les différentes fonctions des haies

Rôles du bocage



Les haies de cette exploitation ont pour principales fonctions : clôture, anti-érosion, et brise-vent. En effet, certaines haies servent de clôture pour délimiter les parcelles, d'autres, constituées d'espèces végétales telles que le filao, ont un rôle anti-érosif, et d'autres encore permettent de freiner le vent pour protéger les cultures. Quelques haies ont les trois rôles à la fois.

Cartes

Représentation des haies de l'exploitation

Globalement :



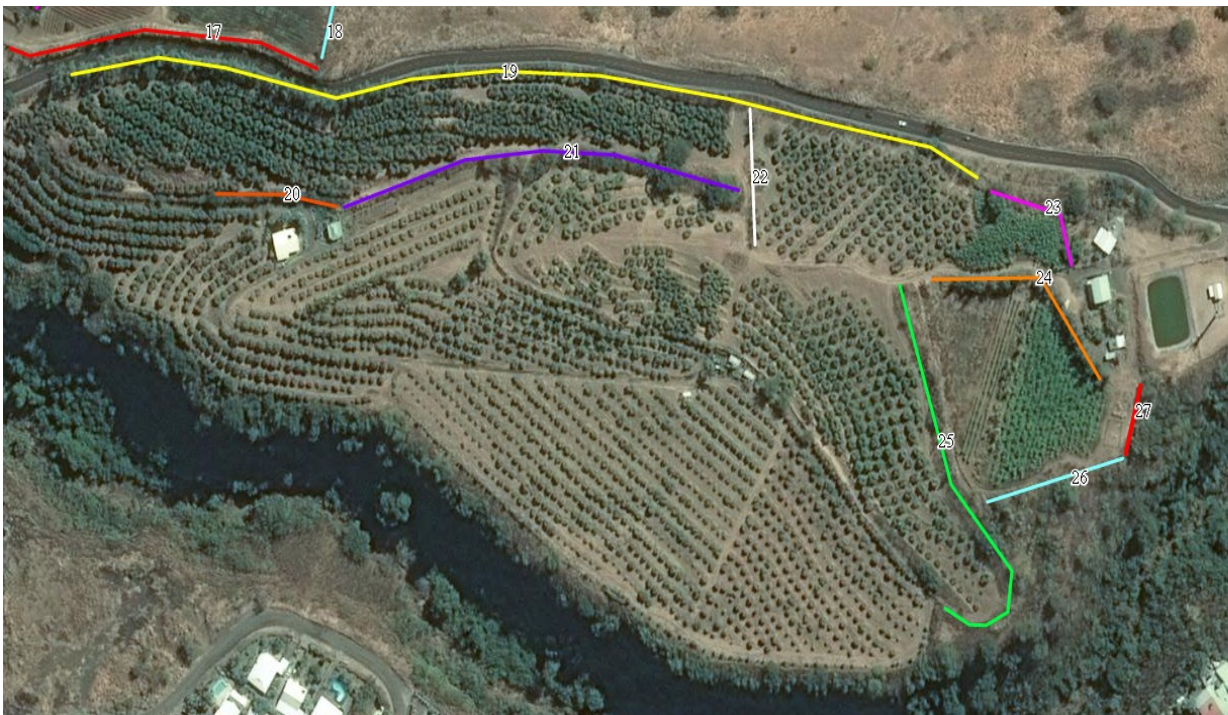
îlot 1 :



îlot 2 :



îlot 3 :



Emplacements des espaces vides des haies du bocage

espace vide : 

Îlot 1 :



haie 1



haie 2



haie 3



haie 4



haie 5



haie 6



haie 7

La haie 7 a été taillée/coupée récemment, c'est pourquoi on peut remarquer autant de trouées.



haie 8

Cette haie a été taillée/coupée récemment.



haie 9

Îlot 2 :



haie 10



haie 11



haie 12

-



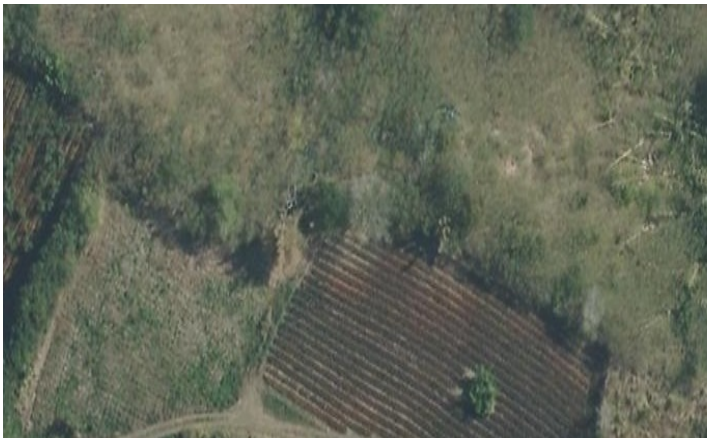
haie 13



haie 14



haie 15



haie 16

Aucune trouée n'a été remarquée. Mais cette haie est assez difficile d'accès.



haie 17



haie 18

îlot 3 :



haie 19



haie 20



Il y plus d'arbres peu feuillus que d'espaces vides sur cette haie.

haie 21



haie 22



haie 23

Aucun espace vide repéré dans cette haie.



haie 24



haie 25



haie 26



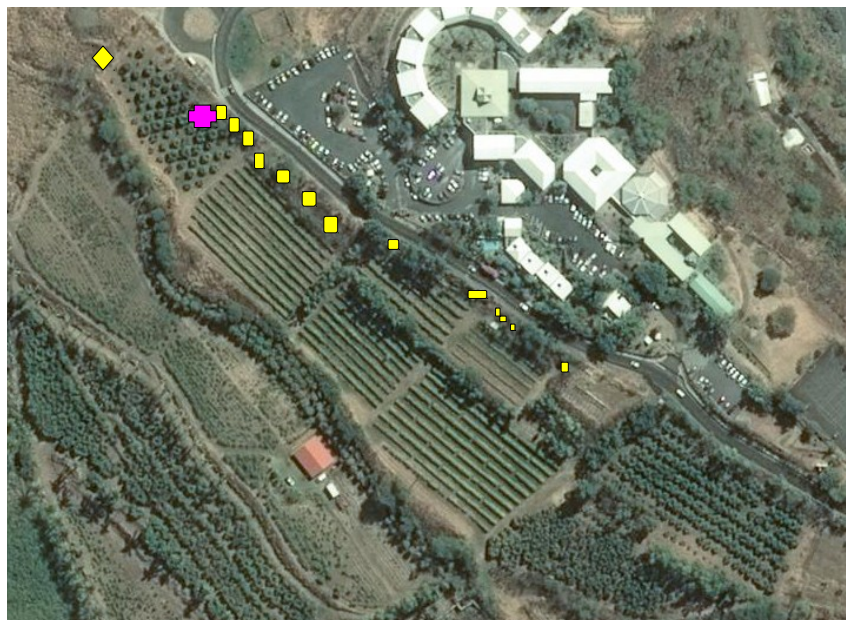
Il y plus d'arbres peu feuillus que d'espaces vides dans cette haie.

Haie 27 :

Localisation possible de terriers de rats

◆ : lieu susceptible de cacher des terriers de rats

Îlot 1 :



mangue grignotée : ✚

Différentes observations ont été faites :

- lors de l'inventaire de certaines haies, des rats ont été aperçus ou sont supposés être présents du fait de la présence de cassis rongés ;
- des boutons floraux de pitahayas ont été grignotés.

Îlot 2 :



En examinant bien l'îlot 2, rien ne montre que des rats peuvent être présents.

Îlot 3 :



Sur ce dernier îlot, des nids de rats avaient été trouvés dans les broussailles dans le verger de mangue, mais après débroussaillage, ces nids ont été détruits. Cela a dû inciter les rats vivant dans ces nids à créer des nids ailleurs. Ainsi, on peut voir plusieurs zones de broussailles plutôt denses. De ce fait, on peut soupçonner la présence de nids dans ces broussailles.

Propositions

Les haies doivent respecter une largeur maximum de 5 mètres et une hauteur maximum de 10 mètre. Seules 5 des 27 haies sont aux normes, ainsi il va falloir, pour la grande majorité, élaguer et tailler les haies afin qu'elles aient les dimensions convenues.

Les principales priorités de l'îlot 1 sont d'arracher, débroussailler, et planter.
Les principales priorités de l'îlot 2 sont d'arracher, débroussailler, planter, et nettoyer les déchets.
Et les principales priorité de l'îlot 3 sont d'élaguer, arracher, débroussailler, et planter.

Dans le cadre d'un projet de poulailler, la grande présence ou susceptible présence de rats dans les îlots 1 et 3 contraint la mise en place du projet au niveau de l'îlot 2.