



# PARCOURS D'ACCUEIL DE L'ANIMATEUR TERRITORIAL RITA

*Mémento pratique pour une prise de fonctions réussie*

**RITA**

# BIENVENUE DANS LE RÉSEAU DE L'INNOVATION ET DU TRANSFERT AGRICOLE ULTRAMARIN !

Bienvenue au sein du RITA ! Vous intégrez un réseau dynamique où l'innovation et le transfert de connaissances agricoles sont au cœur du développement des territoires ultramarins. En tant qu'animateur régional et animatrice régionale, vous jouez un rôle clé : rapprocher les acteurs locaux, favoriser l'élaboration et la diffusion de solutions innovantes et contribuer à la mise en valeur des pratiques agricoles exemplaires dans vos territoires. Votre engagement permet de renforcer les liens entre les communautés professionnelles et de faire rayonner les réussites locales à l'échelle de l'ensemble des outre-mer. Toute l'équipe RITA est à vos côtés pour vous accompagner et vous soutenir dans cette mission stimulante et enrichissante.

## LES RITA EN QUELQUES MOTS

Les Réseaux d'Innovation et de Transfert Agricole (RITA) sont des dispositifs uniques conçus pour accélérer l'élaboration et la diffusion de solutions concrètes adaptées aux besoins agricoles spécifiques des territoires ultramarins. Implantés dans la quasi-totalité des outre-mer, les RITA répondent à des enjeux locaux variés : techniques, économiques et environnementaux, tout en encourageant des pratiques durables et résilientes. Grâce à la collaboration avec un large éventail d'acteurs – agriculteurs, chercheurs, techniciens et institutions – les RITA favorisent le partage d'expériences, l'échange de savoir-faire et la co-construction de solutions innovantes. Ce réseau est bien plus qu'un dispositif technique : c'est un véritable catalyseur d'initiatives, de rencontres et de projets qui renforcent la vitalité agricole des territoires ultramarins.



# PARCOURS D'ACCUEIL DE L'ANIMATEUR TERRITORIAL RITA

## SOMMAIRE

Mot de bienvenue  
p.3

---

L'animateur régional  
p.4

---

Cartographies des acteurs  
p.5

---

De l'intégration à l'animation  
p.12

Le coaching de l'animation nationale  
La mallette de l'animateur  
Les centres de ressources

---

Quand tu t'en vas  
p.17

---



# L'ANIMATEUR RÉGIONAL : LE LIEN VIVANT DU RITA

**L'animateur régional occupe une place centrale au sein du Réseau d'Innovation et de Transfert Agricole (RITA).**

**Véritable chef d'orchestre, il assure la cohérence, la dynamique et la visibilité du réseau dans son territoire ultramarin.**

Son rôle consiste avant tout à mettre en lien des acteurs variés : chercheurs, instituts techniques, conseillers, formateurs, organisations professionnelles agricoles, institutions et, bien sûr, agriculteurs et éleveurs.

En facilitant ces interactions, il incite à l'expression des besoins et anime la collecte de ceux-ci dans le cadre d'un processus de réflexion collective. Il anime ensuite le processus de co-construction de solutions en réponse à ces besoins. L'animateur régional recherche la transformation des résultats de la recherche et de l'expérimentation en solutions pratiques et adaptées aux réalités locales.

L'animateur régional veille également à valoriser les innovations et à les diffuser largement, en organisant des temps d'échange, des ateliers, des journées techniques ou encore en produisant des supports de communication accessibles.

Cette mission de transfert garantit que les avancées scientifiques et techniques ne restent pas cantonnées aux laboratoires, mais deviennent des leviers concrets d'amélioration des pratiques agricoles.

Enfin, son action contribue à renforcer la souveraineté alimentaire, l'adaptation au changement climatique et la durabilité des systèmes agricoles ultramarins.

En ce sens, l'animateur régional est bien plus qu'un coordinateur : il est un facilitateur de changements positifs, au service du développement agricole et des producteurs qui en sont les bénéficiaires directs.

## Missions principales

- Coordonner et fédérer les acteurs du réseau.
- Identifier les besoins du terrain.
- Identifier, valoriser et diffuser les innovations agricoles.
- Planifier et animer réunions, ateliers, visites et événements.
- Suivre et évaluer les projets accompagnés.
- Produire comptes rendus, bilans et supports de communication.

## Objectifs à atteindre

- Construire un réseau solide et mobilisé.
- Accélérer la diffusion des pratiques innovantes.
- Favoriser la collaboration entre recherche, développement, transfert et formation.

## Qualités attendues

- Sens du lien et de l'animation collective.
- Diplomatie et écoute active.
- Rigueur dans la gestion des projets.
- Créativité et dynamisme.

## Le saviez-vous ?

Chaque territoire partenaire du réseau compte 1 animateur territorial RITA, sauf à La Réunion. Ce territoire a en effet décliné son RITA selon 3 filières et compte autant d'animateurs thématiques !

# CARTOGRAPHIE DES ACTEURS DES RITA

## PRESENTATION DES SYNERGIES RÉGIONALES AUTOUR DE L'INNOVATION ET DU TRANSFERT

**L'innovation agricole en Outre-mer se construit grâce à la coopération entre agriculteurs, chercheurs, acteurs institutionnels et structures de formation. Chaque acteur joue un rôle complémentaire : identifier les besoins, co-construire et tester des solutions, puis les diffuser à plus grande échelle. Ensemble, ils renforcent les filières locales, favorisent les pratiques durables et soutiennent le développement des territoires ultramarins.**

### LA PROFESSION AGRICOLE

Au plus proche du terrain, les représentants des agriculteurs recueillent les besoins concrets de solutions techniques ou organisationnelles pour définir et mettre en œuvre des stratégies collectives de filières et de territoires. Les agriculteurs et leurs représentants sont le point de départ incontournable de la co-conception des innovations et souvent eux-mêmes porteurs de solutions.

### LA RECHERCHE-INNOVATION

Les acteurs de la recherche-innovation réceptionnent le besoin exprimé par les agriculteurs et mettent en place les moyens adaptés pour résoudre la problématique rencontrée sur le terrain. La phase d'expérimentation, qu'ils co-construisent et animent, permet de tester les solutions en conditions réelles. Si les essais sont concluants, ces solutions sont proposées aux acteurs du transfert et de la formation pour un changement d'échelle et une appropriation plus large.

### LES ACTEURS INSTITUTIONNELS

Collectivités territoriales, services déconcentrés de l'État et établissements sous tutelle des ministères composent la majorité de ce panel d'acteurs. En lien avec les professionnels, ils accompagnent financièrement les dynamiques et projets émanant des filières agricoles. Ils sont également garants de la cohérence d'ensemble entre politiques publiques nationales et stratégies territoriales.

### LE TRANSFERT ET LA FORMATION

Le périmètre de ces deux catégories d'acteurs comprend d'une part, la formation continue à destination des conseillers et des agriculteurs et d'autre part, la formation initiale des élèves et des étudiants, futurs acteurs du monde agricole. Il regroupe les structures dont le cœur de métier est de transmettre des connaissances, des savoirs et savoir-faire à un public de pairs, de conseillers et techniciens, d'agriculteurs ou d'apprenants.

# LES CARTOGRAPHIES RÉGIONALES DES ACTEURS DES RITA

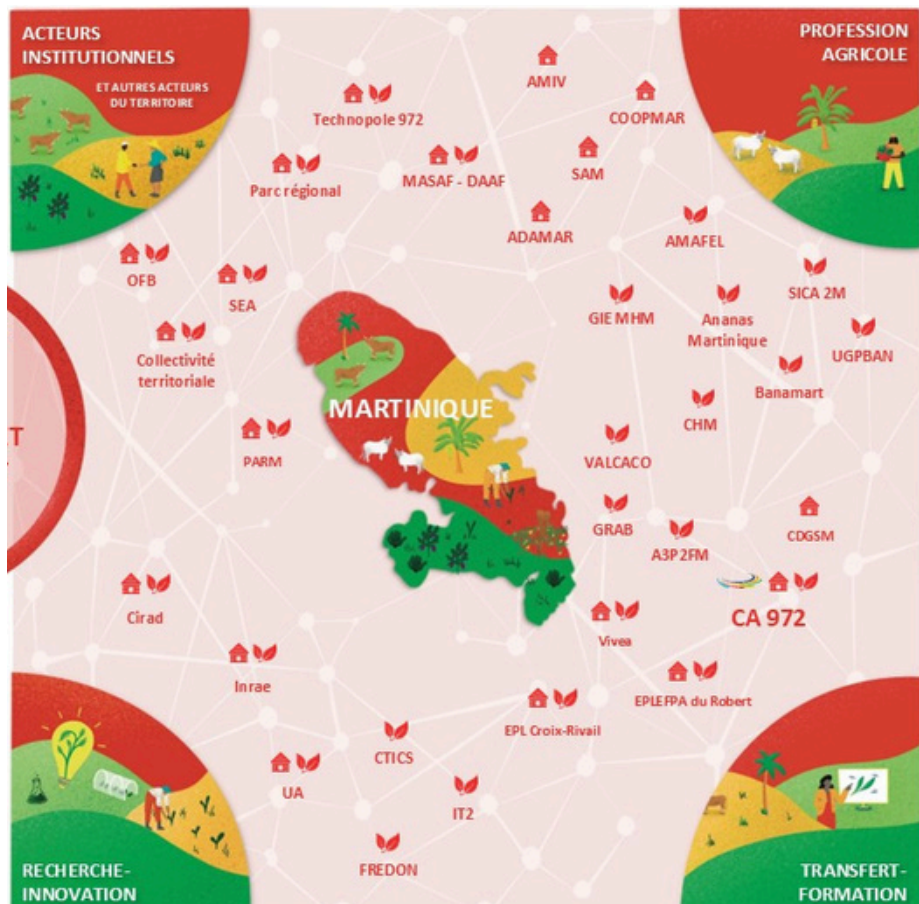
Ces cartographies ont été élaborées pour mieux visualiser la diversité des acteurs du RITA. Elles révèlent les interconnexions entre partenaires et peuvent être facilitatrices de collaborations, de partage d'expertises et l'émergence de nouvelles dynamiques au service des filières ultramarines. Ces représentations vous invitent à découvrir le réseau et à tisser de nouvelles connexions.

## GADELOUPE



Le RITA Guadeloupe a soutenu les filières végétales et animales ainsi que les cultures de canne et de banane, en développant des systèmes de culture durables et des sélections variétales adaptées aux conditions locales et aux enjeux climatiques et sanitaires. Sur le plan animal, il a mené des travaux sur l'alimentation, la santé et la valorisation des productions locales, comme le miel, tout en optimisant les performances des élevages. Le réseau a également animé le BIK AGR'I'INNOV, journée dédiée au partage et à l'innovation agroécologique sur le territoire.

## MARTINIQUE



Le RITA Martinique mène de nombreux projets de recherche et d'innovation pour développer des productions durables et renforcer la résilience des filières locales.

Sur les fruits, il agit notamment dans l'agrumiculture (gestion agroécologique des vergers, lutte contre le citrus greening, gestion de l'enherbement) et la diversification fruitière, en expérimentant de nouvelles espèces et en produisant des références technico-économiques avec les agriculteurs. Il intervient également sur la protection intégrée des cultures, la bio-fertilisation, la lutte biologique contre les ravageurs, ainsi que sur les productions maraîchères avec un focus sur l'accès à des semences locales adaptées.

Le RITA soutient la filière cacao avec la création du label « Cacao de Martinique » et la filière apicole à travers la sélection de reines, la caractérisation des miels et la biosurveillance.

Enfin, il accompagne les productions animales en travaillant sur la gestion alimentaire, sanitaire et génétique des élevages de ruminants et sur la labellisation de la viande bovine locale.



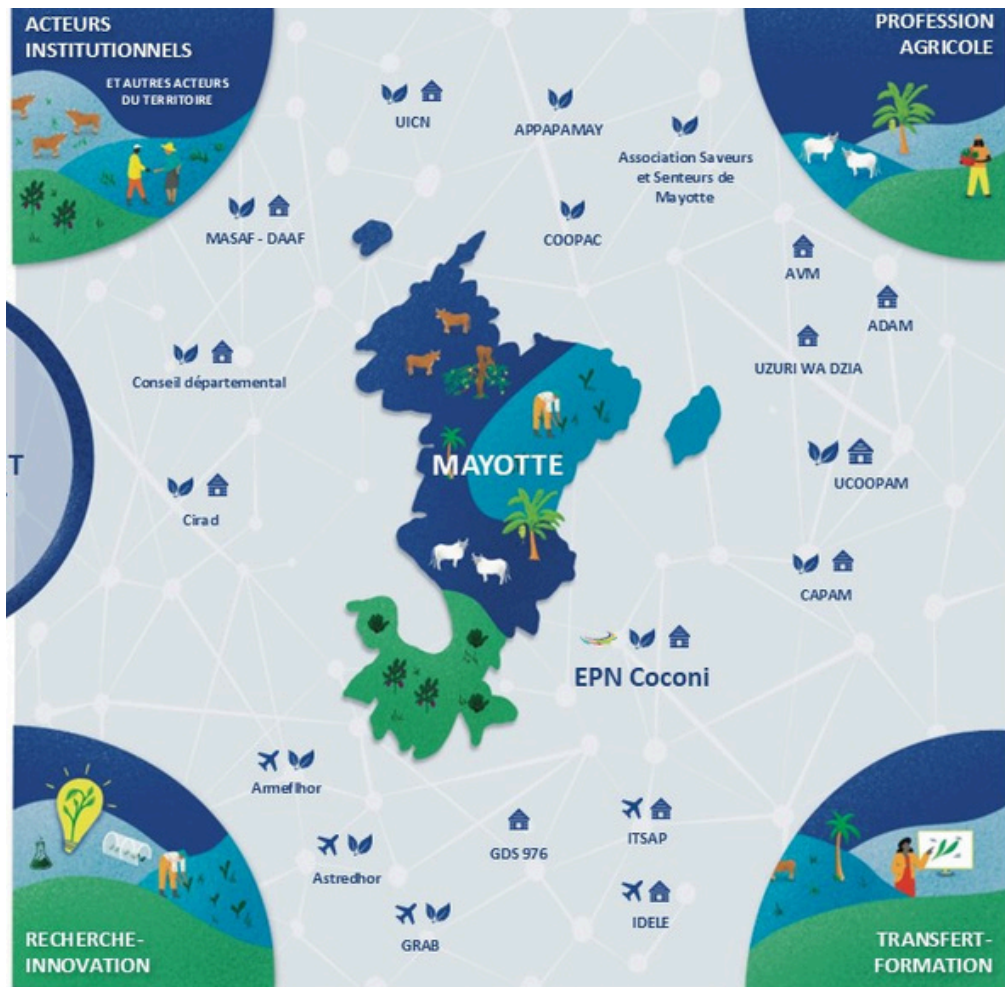
Le RITA Guyane a développé plusieurs projets adaptés aux spécificités du territoire pour répondre aux enjeux régionaux. Sur les productions animales, il a travaillé sur la maîtrise sanitaire des élevages (projet SANITEL), la gestion des prairies et la production de fourrages (SYSSFOU et GUYAPATUR) ainsi que l'utilisation de compléments alimentaires locaux (ALIMONOG). Pour la diversification végétale, le projet INNOVEG a introduit et évalué de nouvelles espèces comme les agrumes, bananiers, cacao, poivrons et tomates, tout en optimisant les itinéraires techniques. Par ailleurs, le RITA a expérimenté des pratiques agricoles économes en intrants chimiques, en particulier sur ananas et agrumes, et développé la gestion de la fertilité des sols (projet GUYAFER) pour les cultures d'agrumes et le maraîchage.

## LA RÉUNION



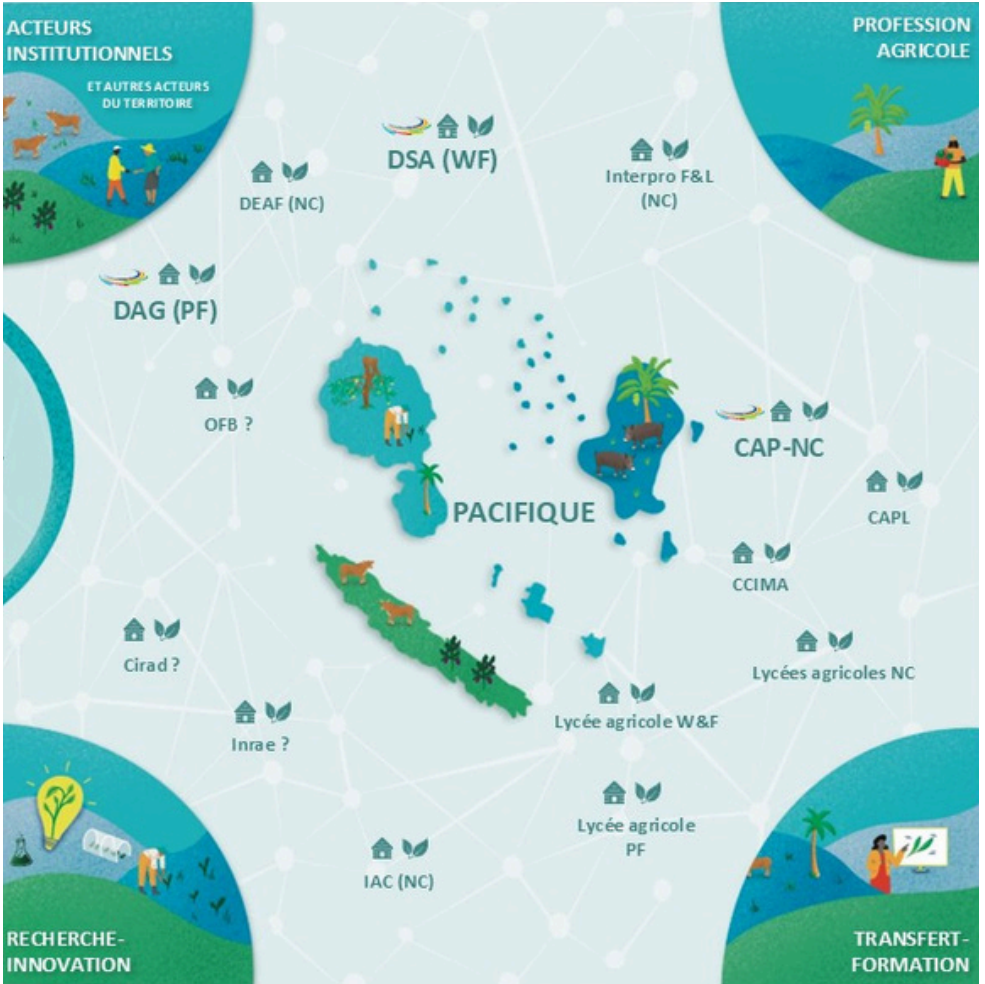
Le RITA Réunion concentre ses actions sur la canne à sucre, l'horticulture et les productions animales. Pour la canne, il travaille sur la fertilisation organique, la gestion des mauvaises herbes, l'irrigation, la plantation et la mécanisation pour améliorer les rendements tout en préservant l'environnement. En horticulture, il développe la surveillance des bioagresseurs, la sélection variétale, la conception de systèmes de culture innovants, la pollinisation, l'étude des plantes endémiques et la formation autour des productions végétales diversifiées. Sur le plan animal, les priorités sont le suivi sanitaire des élevages et l'optimisation des fourrages et de l'alimentation. L'ensemble de ces actions s'inscrit dans une approche globale et interdisciplinaire, visant à favoriser l'innovation, le transfert de technologies et la formation pour renforcer la résilience et la compétitivité agricole de l'île.

## MAYOTTE



Le RITA Mayotte collabore avec les acteurs locaux pour soutenir les filières agricoles prioritaires : agroforesterie avec le jardin mahorais (projet Jéjé Forêt), lutte contre les maladies des bananiers et agrumes (projets MahoSinza et AgrumQuaM), maraîchage agroécologique (projet SAMBA), apiculture locale et productions animales.

Il accompagne la conservation des races locales, l'identification des animaux et le suivi sanitaire, tout en diffusant les résultats via des formations et actions de transfert auprès des agriculteurs.



Le RITA Pacifique soutient l'innovation agricole et son transfert aux agriculteurs et agro-transformateurs pour développer des systèmes alimentaires durables et résilients, favoriser l'approvisionnement local et structurer l'agriculture biologique.

### Le saviez-vous ?

Ces cartographies sont disponibles sur COATIS en version diaporama modifiable. Vous pouvez les actualiser à votre convenance pour les adapter à toutes vos présentations. Les cartographies, c'est par [ici](#).

Ses actions couvrent la fertilisation organique, l'agroforesterie, la gestion des bioagresseurs, l'optimisation de l'eau et la sélection de semences adaptées. Dans l'élevage, il accompagne les filières monogastriques, l'élevage bovin et l'apiculture, en valorisant les ressources locales et en améliorant la santé animale.

Le RITA Pacifique collabore également avec la Communauté du Pacifique Sud pour renforcer la coopération régionale.

# DYNAMIQUE RITA : DE L'INTÉGRATION À L'ANIMATION

**L'animateur RITA engage les acteurs en identifiant leurs besoins et attentes, favorise les échanges grâce à des ateliers participatifs ou tables rondes, et suit les actions en valorisant les avancées et les contributions de chacun.**

**Son action permet de co-construire des solutions adaptées au terrain et de renforcer les dynamiques collectives.**

## POUR UNE INTÉGRATION RÉUSSIE : LE COACHING DE L'ANIMATION NATIONALE

L'animation nationale RITA vous accompagne tout au long de vos premiers mois pour faciliter votre intégration et maximiser votre impact sur le terrain. Le coaching proposé repose sur une approche progressive, alliant rencontres, observation, échanges et points de suivi réguliers.

### Un plan d'accompagnement progressif

#### 1er mois :

- Rencontrer l'équipe de l'animation nationale.
- Réaliser le « bilan de vos talents » pour identifier vos points forts et axes de développement.
- Prendre rendez-vous avec les autres animateurs territoriaux pour échanger sur leurs expériences et bonnes pratiques.

#### 3 mois :

- Premier point d'étape avec l'animation nationale, basé sur votre rapport d'étonnement, qui permet de partager vos observations, questions et premières impressions sur le terrain.

#### 6 mois :

- Deuxième point d'étape avec l'animation nationale pour dresser un premier bilan de vos missions et ajuster vos actions en accord avec l'employeur.
- Identifier les priorités pour les prochains mois et renforcer les synergies avec les autres territoires et partenaires.



### NOS CONSEILS POUR BIEN DÉMARRER

- Rencontrez rapidement les acteurs clés : prenez contact avec vos collègues, les partenaires locaux et les responsables de projets pour comprendre l'écosystème dans lequel vous évoluez.
- Familiarisez-vous avec les projets en cours : identifiez les initiatives phares, les innovations déjà testées et les besoins exprimés par les territoires.
- Prenez part aux formations dès que possible : elles vous permettront de maîtriser les outils RITA et de renforcer vos compétences en animation et transfert d'innovation.

## LA MALLETTE DE L'ANIMATEUR : TOUT SUR L'ANIMATION DE RÉSEAUX

La mallette pédagogique RITA est un outil conçu pour soutenir et professionnaliser l'animation dans les réseaux d'innovation et de transfert agricole en Outre-mer. Pensée comme un véritable compagnon de terrain, elle associe ressources pratiques, supports visuels et outils concrets pour aider les animateurs à préparer, conduire et évaluer leurs activités.

Son ambition est double : faciliter le travail des animateurs en leur donnant des clés directement opérationnelles, et valoriser la richesse du réseau RITA à travers une présentation claire de ses missions, de ses acteurs et de ses réalisations.

### Le contenu en un coup d'œil

La mallette se présente sous la forme d'un support physique, complété par une version numérique sur clé USB. Elle contient :

- un classeur à intercalaires pour organiser les contenus ;
- un arbre des besoins, outil d'orientation rapide vers la fiche la plus adaptée ;
- des outils d'animation simples ;
- une scénographie de base ;
- une clé USB reprenant l'ensemble des ressources au format numérique ;
- un livret "*Qui sont les RITA ?*" accompagné d'une cartographie du réseau.

### Le cœur de la mallette

Le classeur constitue le noyau de la mallette :

- fiche "*Les 10 points clés de l'animation*" : un condensé des bonnes pratiques ;
- fiches pratiques "*outils clés en main*" : des descriptions pas à pas ;
- check-list "*pour une animation réussie*" : les indispensables à ne pas oublier ;
- trousse de secours de l'animateur : conseils pour gérer objections et difficultés fréquentes.

### Lien vers la mallette numérique

*Lien COATIS à venir.*

### Un outil pensé pour qui ?

La mallette est destinée aux animateurs locaux des RITA. Elle est également destinée à toutes les personnes chargées de l'animation de réseaux.

### Une conception adaptée aux Outre-mer

Un soin particulier est apporté à la mise en page et aux illustrations pour qu'elles soient inclusives et reflètent la diversité des agricultures et élevages ultramarins.

## ACCÈS À L'INFORMATION : VOS CENTRES DE RESSOURCES

Les animateurs de réseaux techniques et d'innovation disposent de plusieurs outils numériques pour faciliter leur mission. Ces plateformes permettent à la fois de travailler efficacement en collectif, de capitaliser et partager les productions, et d'accéder à des références techniques et scientifiques utiles au transfert. Leur bonne utilisation garantit une meilleure circulation de l'information, une valorisation optimale des résultats, et un appui concret au pilotage des projets d'innovation agricole.

### COATIS – La plateforme collaborative du RITA



COATIS est l'outil numérique commun des réseaux RITA, conçu pour capitaliser les projets d'innovation agricole dans les Outre-mer. C'est à la fois :

- un espace documentaire partagé : dépôt, classement et consultation des livrables et supports de communication produits par les partenaires ;
- un outil de suivi des projets : tableau de bord des projets menés dans les territoires ;
- un espace collaboratif : chaque acteur (animateur, chercheur, conseiller, partenaire) peut contribuer à l'avancement d'un sujet au sein des espaces thématiques dédiés.

Pour un animateur de réseaux techniques et d'innovation, COATIS est essentiel car il :

- centralise les productions régionales et inter outre-mer ;
- assure la traçabilité des actions et des résultats ;
- facilite la diffusion auprès des partenaires ;
- soutient la capitalisation indispensable pour valoriser les innovations agricoles.

#### [Lien vers le site Coatis](#)

Pour aller plus loin, cf. Annexe Page 18 : [Guide de prise en main rapide de COATIS](#)

### R&D Agri – La vitrine nationale de la R&D agricole



R&D Agri est la plateforme nationale qui recense les projets, organise et met en valeur les résultats issus de la recherche et du développement agricole. Véritable base documentaire, elle donne accès aux livrables produits dans le cadre des dispositifs publics (CASDAR, France Relance, GIEE, groupes 30 000...), et permet de retrouver fiches projets, livrables, outils et méthodes développés.

On peut y rechercher des projets par thématique, territoire, année ou type de dispositif, ce qui en fait un point d'entrée unique pour explorer les innovations déjà disponibles.

R&D Agri est une ressource clé car elle permet :

- de repérer rapidement des références et outils existants sur une thématique ;
- de valoriser les productions locales en les reliant à d'autres initiatives nationales ;
- de faciliter la mise en réseau en identifiant les structures et partenaires actifs sur un sujet ;
- d'appuyer les démarches de capitalisation et diffusion auprès des acteurs de terrain.

#### [Lien vers le site RD-agri](#)

EcophytoPIC a pour objectif d'accompagner le monde agricole dans la mise en œuvre de la protection intégrée des cultures. Il a été conçu pour aider les agriculteurs et leurs conseillers à trouver des alternatives aux produits phytosanitaires, grâce à des solutions concrètes et validées.

On y trouve des fiches pratiques sur les bioagresseurs, des leviers de biocontrôle, des retours d'expérience, mais aussi des outils d'aide à la décision. Même si beaucoup d'exemples concernent les cultures hexagonales, il y a un volet dédié aux cultures tropicales, animé par les instituts techniques ultramarins (Armefflor et IT2) et l'Acta. Il permet d'identifier des leviers mobilisables dans différents contextes, de suivre les innovations en matière de protection des cultures, et de partager les pratiques mises en œuvre dans d'autres territoires. C'est aussi un moyen de suivre les évolutions réglementaires et d'identifier des innovations en protection des cultures.

[Lien vers le site EcophytoPIC](#)

## GECO - Outil de Gestion de connaissances et d'échanges dédié à la transition agroécologique



GECO est un espace collaboratif conçu pour partager et diffuser des solutions agricoles innovantes et durables. Il rassemble des fiches pratiques décrivant des systèmes de culture, des techniques ou des pratiques agroécologiques testées sur le terrain. Chaque fiche présente les objectifs, les conditions de mise en œuvre, les avantages et limites, ainsi que des témoignages ou références scientifiques. Vous pouvez y trouver de l'inspiration pour accompagner les producteurs dans la transition agroécologique. Vous pouvez également valoriser vos propres expériences en publiant des retours issus de vos territoires.

GECO favorise le partage entre acteurs agricoles de toute la France, y compris des DOM, et permet de mettre en avant des pratiques adaptées au changement climatique, à la gestion des ressources ou à la réduction des intrants. C'est une plateforme vivante qui vous aide à enrichir vos conseils tout en donnant de la visibilité aux initiatives locales.

[Lien vers le site GECO](#)

## PRISME - La plateforme de formation et d'enseignement du CIRAD



La plateforme PRISME est un dispositif de formation et d'enseignement co-piloté par CIRAD et l'ENSV-FVI (École Nationale des Services Vétérinaires - France Vétérinaire International) consacré à la « formation, l'enseignement et l'innovation pédagogique pour la transmission des savoirs en santé globale et élevage pour le Sud ».

Elle permet de délivrer des cours à la fois en présentiel et à distance (e-learning) dans des contextes majoritairement liés aux pays du Sud.

[Lien vers le site Prisme](#)

## SUIVI ET ÉVALUATION : L'APPUI DE L'ANIMATION NATIONALE DES RITA

Le suivi et l'évaluation sont essentiels pour garantir la qualité et l'efficacité des actions menées dans le cadre du RITA. Ils permettent à la fois de valoriser les résultats, d'ajuster les pratiques d'animation et de renforcer la cohésion du réseau. Plusieurs dispositifs complémentaires assurent ce suivi : des temps d'échanges entre animateurs, des indicateurs partagés et un reporting régulier avec les partenaires.

### Les RAR : Réunions des Animateurs de Réseaux

Ces réunions sont un moment privilégié pour renforcer les liens entre animateurs territoriaux. Elles offrent un espace convivial, propice au réseautage et au partage d'expériences. Ces rencontres permettent aux animateurs d'échanger sur leurs pratiques, de mettre en commun des outils ou encore de discuter des difficultés rencontrées. Elles favorisent ainsi la création d'une culture commune et le sentiment d'appartenance à une communauté nationale dynamique. Les RAR contribuent également à faire émerger de nouvelles idées et à impulser des collaborations interterritoriales.

L'animation nationale des RITA organise des RAR tous les 2 mois environ.

### Des indicateurs partagés pour mesurer l'impact

Afin de mesurer l'efficacité des actions, des indicateurs clés sont définis et suivis de manière régulière. Ceux-ci sont construits en lien avec les grands indicateurs nationaux afin de garantir une lecture harmonisée à l'échelle du dispositif tout entier.

Ils couvrent des dimensions variées : nombre d'actions de transfert réalisées, participation des acteurs locaux, impacts sur les filières agricoles, ou encore valorisation des innovations.

Cette démarche permet à la fois de disposer d'une vision stratégique commune et de tenir compte des spécificités propres à chaque territoire.

Je consulte les indicateurs recommandés par l'animation nationale des RITA. **LIEN livrable RNAR**

### Des bilans structurés et réguliers

Le suivi repose sur un dispositif de bilans planifiés. Les animateurs élaborent régulièrement, en lien avec leurs partenaires, des synthèses qui présentent les activités menées, en évaluent la portée et ouvrent la voie à d'éventuels ajustements.

Ces temps de restitution permettent de valoriser les réussites, d'identifier les points d'amélioration et d'alimenter la réflexion nationale. En favorisant la transparence et la circulation de l'information, ces bilans renforcent la crédibilité du réseau RITA et inscrivent ses actions dans une dynamique d'amélioration continue.

### Le saviez-vous ?

Les référents **Impact et Transfert** sont vos relais privilégiés avec l'animation nationale des RITA.

Leur rôle : collecter vos indicateurs, valoriser vos bilans d'activité et garantir que chaque territoire fasse entendre sa voix.

# QUAND VOUS PARTEZ : LE DOCUMENT DE TUILAGE

**Le document de tuilage a pour objectif de faciliter la continuité des missions et de permettre à votre successeur de reprendre votre poste dans les meilleures conditions.**

**Voici les éléments essentiels à y inclure :**

## Description claire du poste

Indiquez les grandes lignes de la fonction : missions principales, responsabilités assumées, compétences indispensables. Cela permet au nouvel arrivant de comprendre rapidement le périmètre de son rôle et ce qui est attendu de lui.

## Tâches réalisées et en cours

Faites le point sur ce qui a déjà été accompli, ce qui est encore en cours, et les priorités à venir. Ajoutez les procédures importantes et les outils utilisés (logiciels, modèles de documents, plateformes de partage). Cela évite les pertes d'information et garantit une reprise sans rupture.

## Liste de contacts utiles

Dressez un carnet d'adresses des interlocuteurs incontournables : collaborateurs internes, partenaires institutionnels, prestataires, relais locaux. Indiquez leurs rôles et la nature de la relation avec le poste (par exemple : "partenaire clé sur la thématique formation").

## Emplacement des documents et livrables

Indiquez clairement où trouver les fichiers essentiels : dossiers partagés, plateformes en ligne, archives internes. Signalez les livrables produits (rapports, comptes rendus, supports de formation) et leur utilité pour les actions futures.

## Agenda de transition

Proposez un calendrier du passage de relais : réunions à organiser, présentations à prévoir, temps de formation interne. Cet agenda permet d'anticiper les étapes et de sécuriser la prise de fonction du successeur.

Ce document devient ainsi un véritable kit de prise en main pour la personne qui reprend le poste, garantissant fluidité et efficacité dès son arrivée.

**ANNEXE**  
**GUIDE DE PRISE EN MAIN RAPIDE DE**  
**COATIS, LE SYSTÈME D'INFORMATION**  
**DES RITA DANS LES OUTRE-MER**



## Guide de prise en main rapide de COATIS<sup>1</sup>, le système d'information des Réseaux d'Innovation et de Transfert Agricole (RITA) dans les Outre-mer

# 1. Structure de Coatis

## 1.1. Le portail de Coatis

Le portail de Coatis, <https://coatis.rita-dom.fr> donne accès :

- à toutes les ressources enregistrées dans des bases de données : Bibliothèque, Médiathèque, Actualités, Agenda, Outils pour l'agronome, Annuaire
- aux sites territoriaux : **Guadeloupe**, **Martinique**, **Guyane**, **La Réunion**, **Mayotte**, **Pacifique**, Animation nationale
- à d'autres fonctionnalités : Base Projets (non active), Forum de discussion, **Espaces collaboratifs**, Moteurs de recherche, Fils RSS, S'inscrire dans l'annuaire

Il propose :

- un descriptif général des RITA
- La Une

Les 6 afficheurs centraux :

- Afficheur Recherche par l'exemple (modifiable par Administrateur principal)
- Afficheur Actualités (La dernière de chaque site territorial et d'espace collaboratif)
- Afficheur Bibliothèque (La dernière de chaque site territorial et d'espace collaboratif)
- Afficheur Médiathèque (Carrousel des médias de tous les sites territoriaux)
- Afficheur Chez nos partenaires (Fils RSS communs à tous les sites territoriaux)
- Afficheur Outils pour l'agronome (Carrousel commun à tous les sites territoriaux)

## 1.2. Les sites territoriaux

Tous les sites territoriaux sont structurés de façon identique :

- Un descriptif du territoire
- La Une du territoire

---

<sup>1</sup> COATIS : **CO**mmunication en **A**griculture pour le **T**ransfert des **I**nnovations

- Les 6 afficheurs centraux :
  - Afficheur Recherche par l'exemple (modifiable par Administrateur principal)
  - Afficheur Actualités (Les 5 dernières du territoire)
  - Afficheur Bibliothèque (Les 5 dernières du territoire)
  - Afficheur Médiathèque (Carrousel des médias du territoire)
  - Afficheur Chez nos partenaires (Fils RSS communs à tous les sites territoriaux)
  - Afficheur Outils pour l'agronome (Carrousel commun à tous les sites territoriaux)
- L'accès aux ressources enregistrées dans des bases de données du site territorial : Bibliothèque, Médiathèque, Actualités, Agenda
- L'accès aux ressources communes à tous les sites territoriaux : Outils pour l'agronome, Annuaire
- L'accès aux fonctionnalités communes à tous les sites : Base Projets (non active), Forum de discussion, **Espaces collaboratifs**, Moteurs de recherche, Fils RSS, S'inscrire dans l'annuaire

## 1.3. Les espaces collaboratifs

### 1.3.1. Structuration des espaces collaboratifs

Tous les espaces collaboratifs sont structurés de façon identique :

- Les 6 afficheurs centraux :
  - Afficheur Actualités (Les 6 dernières de l'espace)
  - Afficheur Bibliothèque (Les 6 dernières de l'espace)
  - Afficheur Médiathèque (Carrousel des médias de l'espace)
  - Afficheur Participants du projet (Les personnes membres de l'espace)
  - Afficheur Agenda (Calendrier des évènements)
  - Afficheur Documents de travail (Les 6 derniers de l'espace)
  - territoriaux)
- L'accès aux ressources enregistrées dans des bases de données de l'espace : Bibliothèque, Médiathèque, Actualités, Agenda, Projets, Documents de travail

### 1.3.2. Les règles des espaces collaboratifs

- Les espaces collaboratifs sont des espaces de travail PRIVÉS dédiés à une communauté, sur invitation. Ils sont indépendants des sites territoriaux.
- L'administrateur a la possibilité d'inviter toute personne à rejoindre l'espace collaboratif qu'il administre, **à la condition qu'elle soit inscrite dans l'Annuaire de Coatis.**

- La création d'un espace collaboratif doit être demandée à l'administrateur principal : [coatis.rita@gmail.com](mailto:coatis.rita@gmail.com) en fournissant : une photo représentant l'espace, un nom pour l'espace, un bref descriptif et le nom du futur administrateur.
- Hormis l'administrateur de l'espace, tous les participants ont les mêmes droits au sein de l'espace auquel ils appartiennent.
- Les documents de travail partageables sont modifiables en temps réels sous la technologie Google : texte, tableur, diapo, prise de note
- Un document de travail considéré comme achevé peut être stocké dans la Bibliothèque de l'espace en lui donnant un statut « Privé » (Uniquement visible dans la Bibliothèque de l'espace) ou « Public » (Visible aussi dans les afficheurs du portail Coatis)

## 2. Effectuer une recherche dans Coatis

Trois modes de recherches sont possibles dans Coatis.

### 2.1. Le moteur général



Le moteur général de recherche doit être utilisé si vous souhaitez une recherche exhaustive dans toutes les bases de données interrogées.

Activer le moteur de recherche dans le bandeau du Portail interrogera les ressources dans tous les sites territoriaux.

Activer le moteur de recherche dans le bandeau d'un site territorial interrogera les ressources du site territorial concerné

Exemple de la recherche sur « **ananas** » :

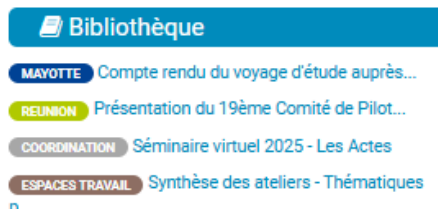
- ➔ A partir du Portail : XX ressources avec devant chacune d'elles : la couleur du site d'origine, le symbole du type de ressource. Filtrer sur les filtres de droite pour affiner votre recherche, sur les principes d'un site marchand
- ➔ A partir d'un site territorial : YY ressources avec une seule couleur de pastille, correspondant à celle du site interrogé ?

## 2.2. Recherche ciblée dans une base de données

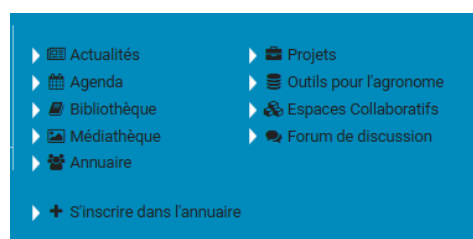
Ce mode d'interrogation peut être utilisé quand on connaît à l'avance le type de ressource recherché, par exemple un document dans la Bibliothèque.

La recherche ciblée dans une base de données identifiée se fait au travers :

- de l'afficheur : par exemple Bibliothèque



- ou de la base de données :



Le principe est identique au moteur général :

- Interroger la base à partir du Portail ou à partir d'un Site territorial selon le spectre géographique recherché

### Bibliothèque



- Filtrer selon les filtres dans l'onglet « Bibliothèque »
- Filtrer selon un mot clé dans l'onglet « Mots clés »
- Filtrer selon un mot à taper, dans l'onglet « Recherche »

## 2.3. La recherche par l'exemple

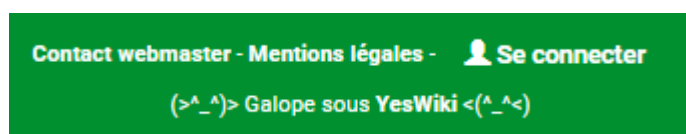
Les recherches par l'exemple sont des recherches pré-programmées, accessibles en 1 clic. Si vous êtes amené à effectuer une même recherche très régulièrement, vous pouvez contacter l'administrateur principal à [coatis.rita@gmail.com](mailto:coatis.rita@gmail.com) pour qu'il la programme.

### 3. L'administrateur d'un site territorial

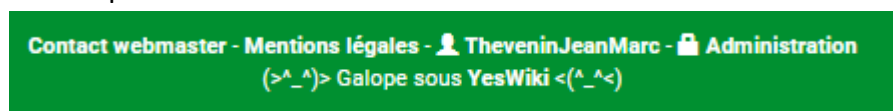
L'administrateur principal de Coatis peut vous octroyer des droits d'administration sur un ou plusieurs sites territoriaux.

Vous aurez alors la possibilité et la responsabilité de déposer des ressources sur les sites pour lesquels vous avez des droits d'administration.

Une fois les droits acquis, connectez-vous avec vos identifiants, dans le bandeau du bas du site territorial concerné.



Puis cliquez sur Administration



Cliquez sur « Saisir une nouvelle fiche » sur la ligne de la rubrique choisie et laissez-vous guider.

#### Administration des fiches

Formulaires	Actions
Actualités	+ Saisir une nouvelle fiche
Agenda	+ Saisir une nouvelle fiche
Annuaire	+ Saisir une nouvelle fiche
Bibliothèque	+ Saisir une nouvelle fiche
Médiathèque	+ Saisir une nouvelle fiche
Outils	+ Saisir une nouvelle fiche
Projets	+ Saisir une nouvelle fiche

**Le plus important dans cette étape est de décrire le plus précisément possible et de façon complète la ressource, afin que celle-ci puisse ensuite être retrouvée par le moteur de recherche.**

La non identification d'une ressource par le moteur de recherche ne provient pas d'un défaut du moteur de recherche, mais d'une description insuffisante de la ressource lors de sa saisie.

Tout contact : [coatis.rita@gmail.com](mailto:coatis.rita@gmail.com)

**RITA**  
Réseaux  
d'innovation et de transfert  
agricole dans les outre-mer

**Portail**

**Descriptif** (modifiable par Administrateur principal)  
**A la Une** (modifiable par Administrateur principal)

**Afficheur Recherche par l'exemple** (modifiable par Administrateur principal)

**Afficheur Actualités** (La dernière de chaque site)  
**Afficheur Bibliothèque** (La dernière de chaque site)  
**Afficheur Médiathèque** (Carrousel des médias de tous les sites)

**Afficheur Chez nos partenaires** (Fils RSS communs à tous les sites)  
**Afficheur Outils pour l'agronome** (Carrousel commun à tous les sites)

- Animation nationale
- Pacifique
- Martinique
- Guadeloupe
- Guyane
- La Réunion
- Mayotte

**Spécifique au site :**  
 Moteur de recherche toutes ressources  
 Recherches par l'exemple  
 Bases de données : Actualités, Agenda, Bibliothèque, Médiathèque

**Commun à tous les sites :**  
 Bases de données : Annuaire, Outils pour l'agronome  
 Autres fonctionnalités : Forum, Base Projets (inactive)

**Espaces collaboratifs**

**Descriptif** (modifiable par Administrateur principal)  
**A la Une** (modifiable par Administrateur principal)

**Afficheur Recherche par l'exemple** (modifiable par Administrateur principal)

**Afficheur Actualités** (Les 5 dernières du site)  
**Afficheur Bibliothèque** (Les 5 dernières du site)  
**Afficheur Médiathèque** (Carrousel des médias du site)

**Afficheur Chez nos partenaires** (Fils RSS communs à tous les sites)  
**Afficheur Outils pour l'agronome** (Carrousel commun à tous les sites)

**Espaces collaboratifs**

Actualités, Documents de travail, Bibliothèque, Participants, Agenda, Médiathèque

# VOS CONTACTS

## L'animation nationale des RITA



**Chambres d'agriculture France** - [gwendoline.cocquet@france.chambres-agriculture.fr](mailto:gwendoline.cocquet@france.chambres-agriculture.fr)

**Acta, les instituts techniques agricoles** - [sophie.cluzeau-moulay@acta.asso.fr](mailto:sophie.cluzeau-moulay@acta.asso.fr)

**CIRAD** - [jean-marc.thevenin@cirad.fr](mailto:jean-marc.thevenin@cirad.fr)



Avec le soutien de

Pour aller plus loin

